



GOBIERNO REGIONAL AREQUIPA
GERENCIA REGIONAL DE SALUD
RED DE SALUD AREQUIPA CAYLLOMA

BOLETIN EPIDEMIOLOGICO SEMANAL N.º 16 DEL 14/04/2024 AL 20/04/2024

CONTENIDO

SITUACIÓN DE LAS ENFERMEDADES TRANSMISIBLES

NOTIFICACIÓN CONSOLIDADA E IND

Casos IRA's

Casos Neumonía

SOB/ASMA

Casos EDA's

TRASMISIBLES:

Sarampión/ Rubéola

VIH/SIDA

Tuberculosis

COVID 19

NO TRANSMISIBLES

Diabetes

Muerte Perinatal

Muerte materna

Chagas

Accidentes de tránsito

Intoxicación órganos fosforados

**Dirección Red de Salud
Arequipa Caylloma**

**Oficina de Planeamiento,
Presupuesto y Desarrollo
Institucional-R.S.A.C.**

MC Edy Loayza delgado

OFICINA DE EPIDEMIOLOGÍA

Lic. María Acillo Orado

Lic. Angela Villafuerte Murguía

RSAC

EQUIPO DE APOYO:

**OFICINA DE ESTADISTICA E
INFORMATICA**

2024

SALUD MENTAL

“Un estado de bienestar en el cual el individuo es consciente de sus propias capacidades, puede afrontar las tensiones normales de la vida, puede trabajar de forma productiva y fructífera y es capaz de hacer una contribución a su comunidad”.

La salud mental es el bienestar mental aparece como un componente importante de la salud integral

Es un recurso importante para los individuos, familias, comunidades y naciones.

Contribuye a las funciones de la sociedad y tiene un efecto sobre la productividad general.

Abarca a todas las personas ya que se genera en nuestra vida diaria en los hogares, escuelas, lugares de trabajo y actividades recreativas.

Contribuye al capital social, humano y económico de cada sociedad.

La espiritualidad puede realizar una contribución significativa a la promoción de la salud mental y la salud mental influye en la vida espiritual. (OMS).

La salud mental puede asociarse con palabras como: tranquilidad, estabilidad, equilibrio, prudencia, tolerancia, madurez, sensatez y búsqueda de la felicidad.

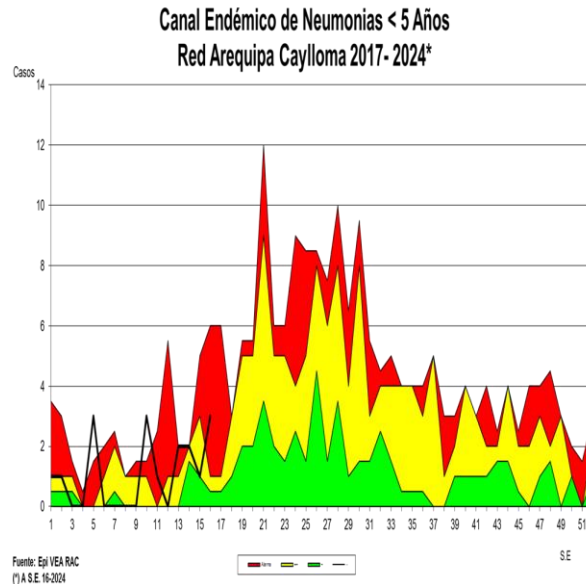
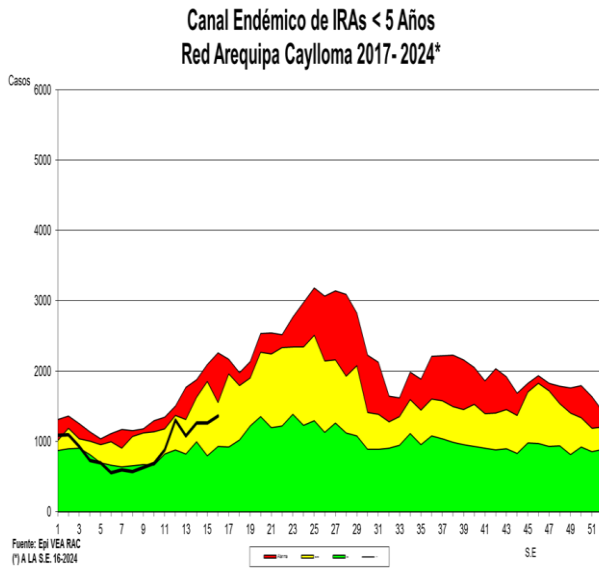
Debemos promover el bienestar, la prevención de trastornos mentales y el tratamiento y rehabilitación de las personas afectadas por dichos trastornos.

En nuestro país con la finalidad de contribuir a la prevención y el control de los problemas de salud mental se ha implementado y se desarrolla la vigilancia de problemas de la salud mental priorizados en establecimientos de salud esto a través de un proceso sistemático y continuo de recojo de información de problemas priorizados de salud mental.

Estos problemas priorizados son intento de suicidio, episodio depresivo moderado y grave y episodio psicótico, el documento normativo es la Directiva Sanitaria N° 071-MINSA/CDC-V01.

TENDENCIA DE LAS ENFERMEDADES BAJO VIGILANCIA EPIDEMIOLÓGICA

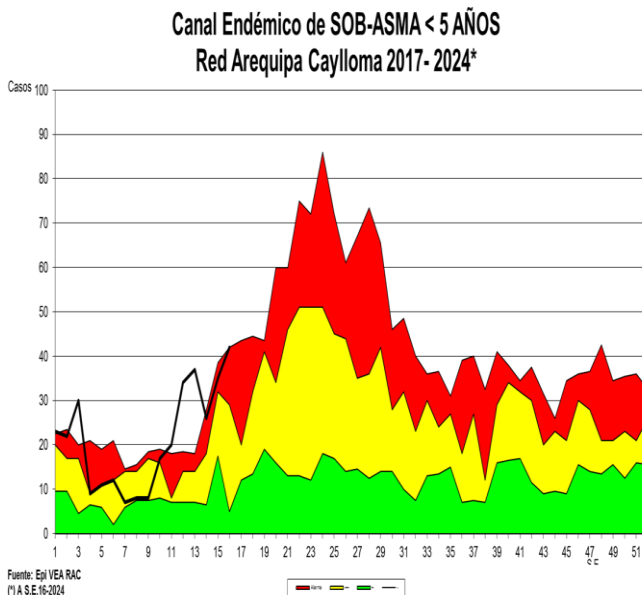
1. INFECCION RESPIRATORIA AGUDA (I.R.A.) EN POBLACIÓN MENOR DE 5 AÑOS



En la semana se registraron **(1363)** casos notificados con respecto a la semana anterior incremento en relación a la semana anterior en un 7%, los distritos con mayor notificación de casos son: Paucarpata, Cerro Colorado y Alto Selva Alegre. La Tasa de Incidencia es de 150 casos por 1000 menores de 5 años, con un total de **(14720)** casos acumulados hasta la semana epidemiológica 16. Se observa disminución de casos en 131% en relación al promedio de los últimos 7 años. Según el canal endémico, nos encontramos en **zona de seguridad**.

NEUMONÍA EN POBLACIÓN MENORES DE 5 AÑOS

Se notificó **(03)** casos con respecto a la semana anterior la notificación incremento en un 200%, en relación al promedio de los 7 últimos años disminuyó en 25%. Tenemos acumulados **(17)** casos hasta la semana epidemiológica 16 que hace una incidencia de 0.1 casos x mil niños. Nos encontramos en **zona de seguridad** según nuestro canal endémico.

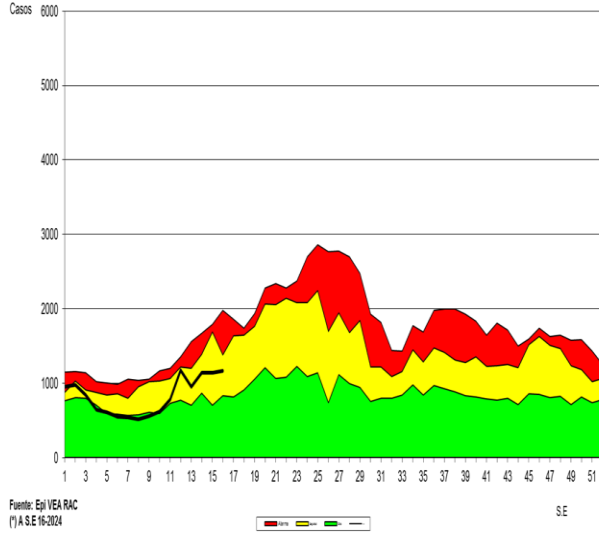


SOBA EN MENORES DE 5 AÑOS

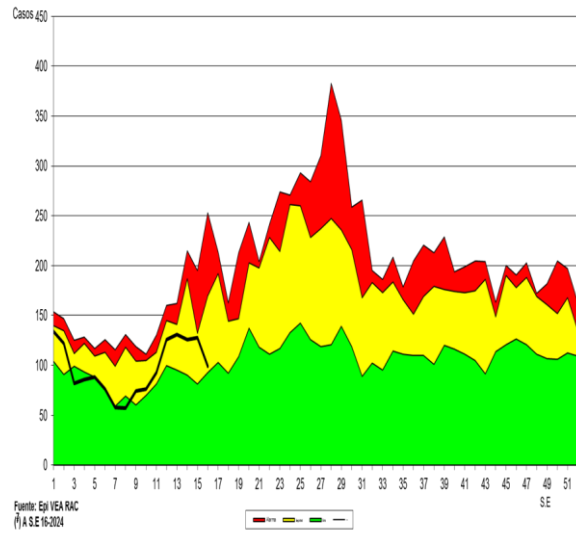
En la presente semana se notificaron **(42)** casos, en relación a la semana anterior la notificación incremento 20 %, teniendo un acumulado de **(341)** casos hasta la semana epidemiológica 16. La tasa de incidencia es de 3 casos por mil niños menores de 5 años. En relación al promedio de los últimos 7 años se observa 57% de incremento de casos. Nos encontramos en **zona de epidemia** según se observa en el canal endémico.

PERFIL EPIDEMIOLOGICO IRAS Y NEUMONIAS, POR PROVINCIAS, EN POBLACIÓN MENOR DE 5 AÑOS

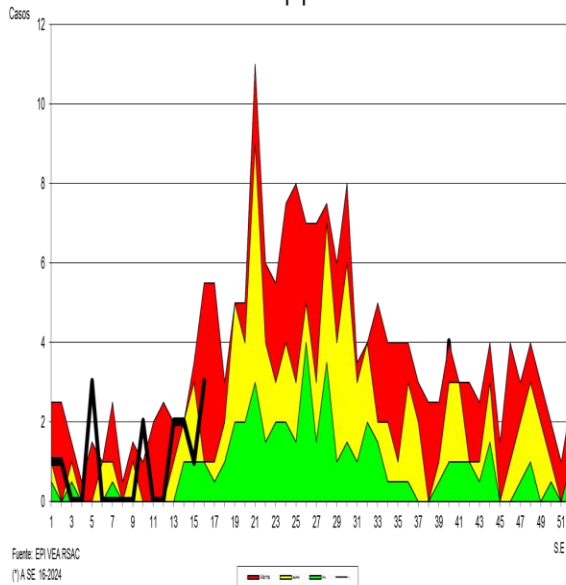
**Canal Endémico de IRAs < 5 Años
Provincia Arequipa 2017-2024***



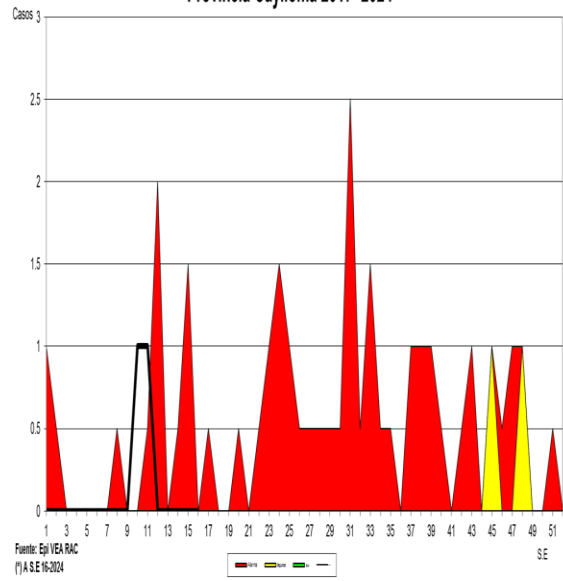
**Canal Endémico de IRAs < 5 Años
Provincia Caylloma 2017-2024***



**Canal Endémico de Neumonias < 5 Años
Provincia Arequipa 2017-2024***

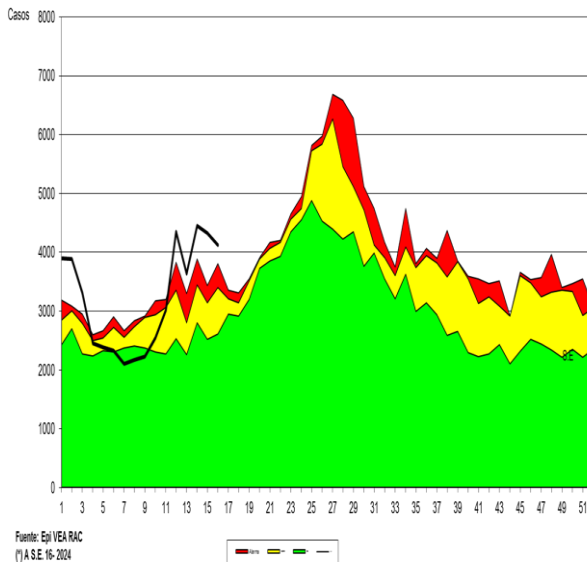


**Canal Endémico de Neumonias < 5 Años
Provincia Caylloma 2017-2024***

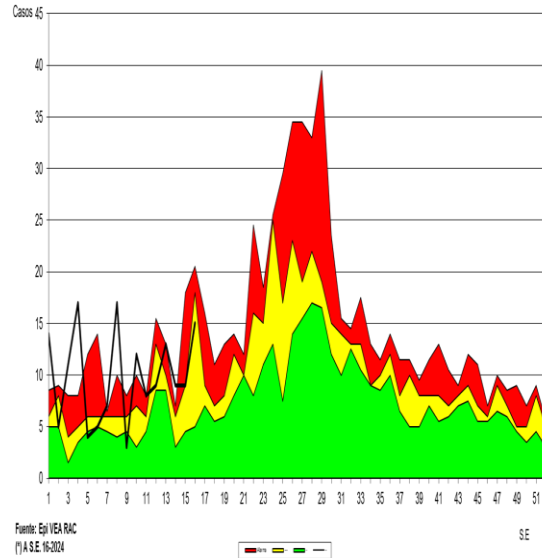


INFECCIÓN RESPIRATORIA AGUDA (I.R.A.) EN POBLACIÓN MAYOR DE 5 AÑOS

Canal Endémico de IRAs > 5 Años
Red Arequipa Caylloma 2017-2024*



Canal Endémico de Neumonías > 5 Años
Red Arequipa Caylloma 2017-2024*

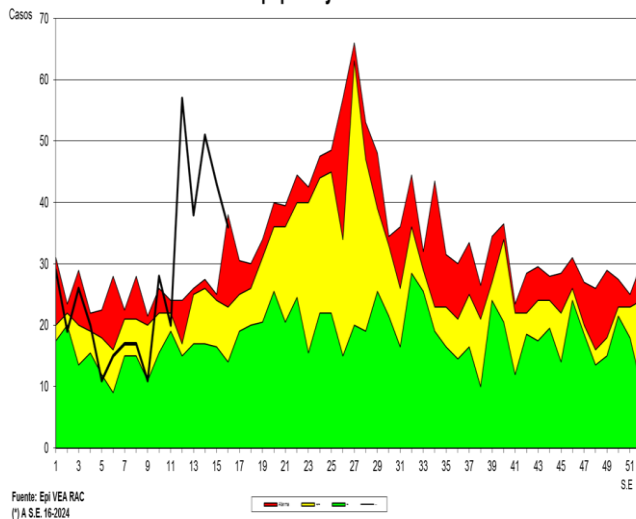


En la presente semana se notificaron **(4124)** casos de IRAs en mayores de 5 años, **se** observa disminución de casos en relación a la semana anterior en un 4%. los distritos con mayor número de casos son: Paucarpata, Cerro Colorado y Cayma. Teniendo una tasa de incidencia de 44 casos por mil mayores de cinco años con un total de **(51212)** casos acumulados hasta la semana epidemiológica 16; se observa incremento de casos 16 % con respecto al promedio de los 7 últimos años. Nos encontramos aún en zona de **epidemia** según el canal endémico.

NEUMONIA EN POBLACIÓN MAYOR DE 5 AÑOS

En la presente semana se notificaron **(15)** casos la notificación de casos incremento en relación a la anterior semana en un 66%. Comparando la semana actual con el promedio de siete años anteriores se observa 9% de incremento de casos. Acumulados **(158)** casos hasta la semana 16 que hacen una tasa de incidencia de 0.1 por mil mayores de 5 años. Nos encontramos en zona de **epidemia**.

Canal Endémico de SOB-ASMA > 5 AÑOS
Red Arequipa Caylloma 2017-2024*

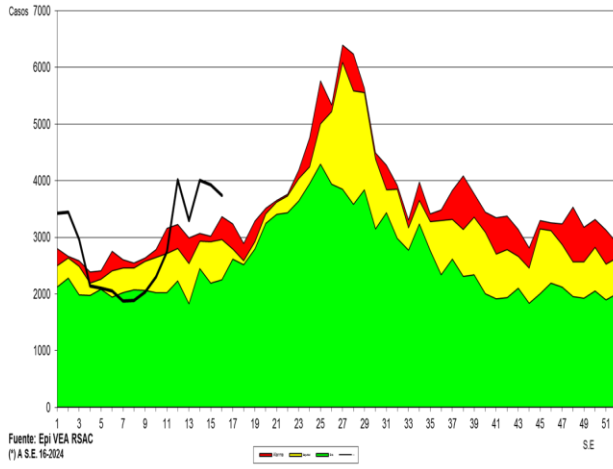


SOBA EN MAYORES DE 5 AÑOS

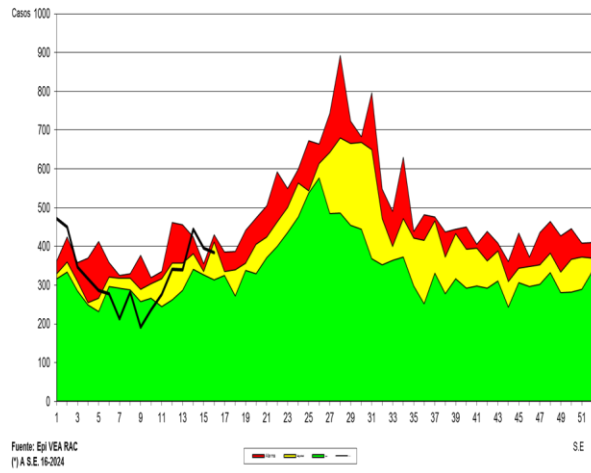
En la presente semana se notificaron **(43)** casos teniendo disminución de casos notificados en relación a la semana anterior 15 %. En relación al promedio de los últimos 7 años se tiene disminución de 47%. Acumulados **(402)** casos con una tasa de incidencia de 0.3 por mil habitantes mayores de 5 años; encontrándonos en el canal endémico en zona de **seguridad**.

PERFIL EPIDEMIOLOGICO IRAS Y NEUMONIAS, POR PROVINCIAS, EN POBLACIÓN MAYOR DE 5 AÑOS.

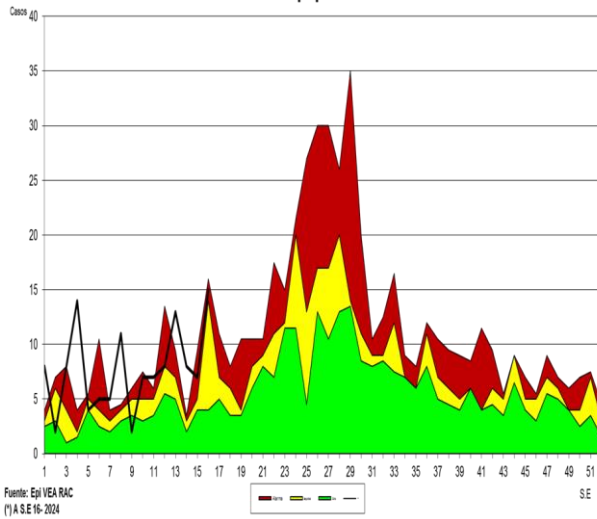
**Canal Endémico de IRAs > 5 Años
Provincia Arequipa 2017-2024***



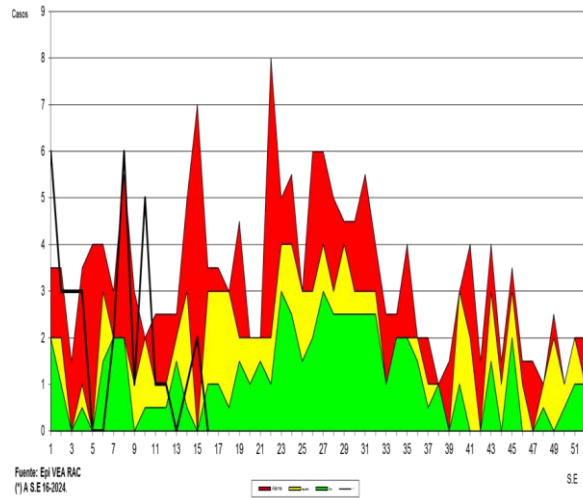
**Canal Endémico de IRAs > 5 Años
Provincia Caylloma 2017-2024***



**Canal Endémico de Neumonias > 5 Años
Provincia Arequipa 2017-2024***

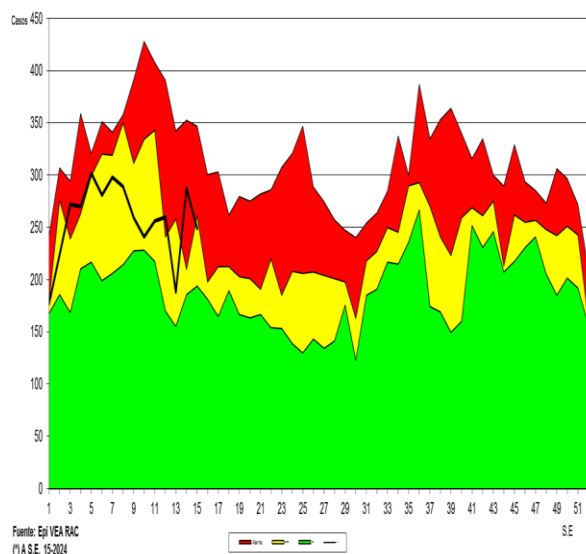


**Canal Endémico de Neumonias > 5 Años
Provincia Caylloma 2017-2024***

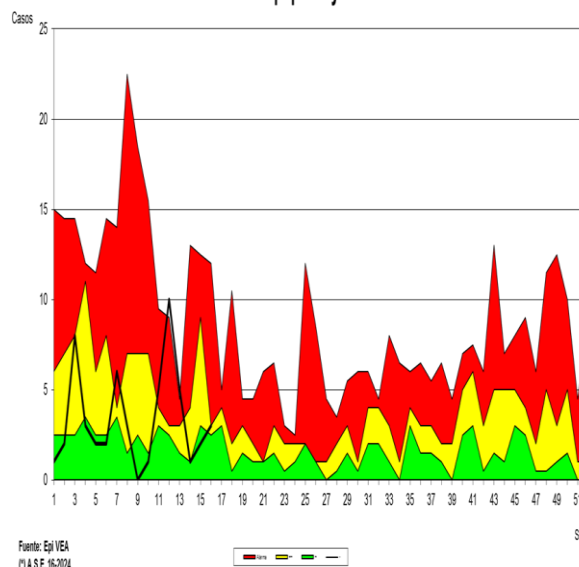


2. ENFERMEDAD DIARREICA AGUDA (E.D.A.) ACUOSA EN POBLACIÓN MENOR DE 5 AÑOS

Canal Endémico de Edas Acuosa < 5 Años
Red Arequipa Caylloma 2017-2024*



Canal Endémico de Edas Disentéricas < 5 Años
Red de Salud Arequipa Caylloma 2017-2024*



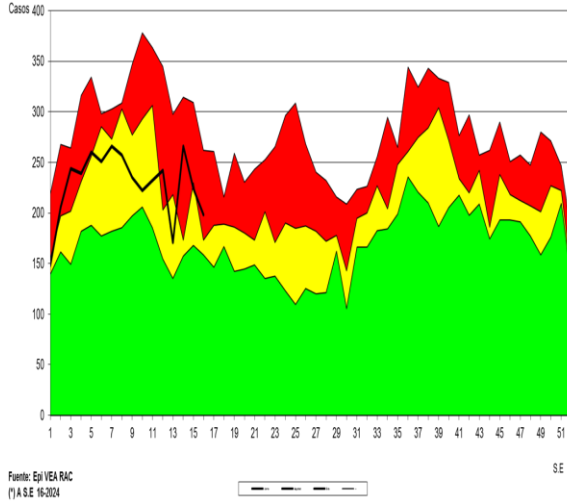
La presente semana se notificaron **(234)** casos teniendo disminución en la notificación del número de casos en 6 % en relación a la semana anterior, los distritos que mayor cantidad de casos notificaron: Cerro Colorado, Paucarpata y Mariano Melgar. La Tasa de incidencia es de 41 por mil menores de cinco años, con **(4087)** casos notificados hasta la semana epidemiológica 16. La presente semana en relación con el promedio semanal de los últimos siete años incremento la notificación de casos 2%. Nos encontramos en **zona de epidemia**.

ENFERMEDAD DIARREICA AGUDA DISENTERICA EN POBLACION MENOR DE 5 AÑOS

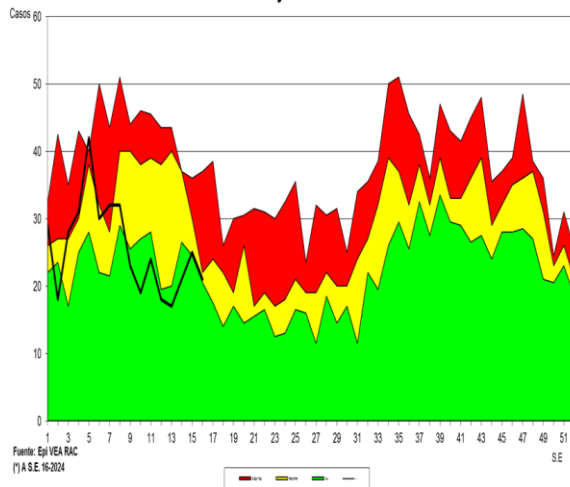
En la presente semana se notificó **(03)** casos teniendo que la notificación incremento 50% en referencia a la semana anterior. Se tiene una incidencia de 0.5 por mil niños menores de 5 años Teniendo un acumulado de (54) casos notificados hasta la semana 16. Con respecto al promedio de los siete años anteriores se observa disminución de casos 50%. Nos encontramos en zona de **seguridad**.

PERFIL EPIDEMIOLÓGICO EDAS ACUOSAS, POR PROVINCIAS, EN POBLACIÓN MENOR Y MAYOR DE 5 AÑOS

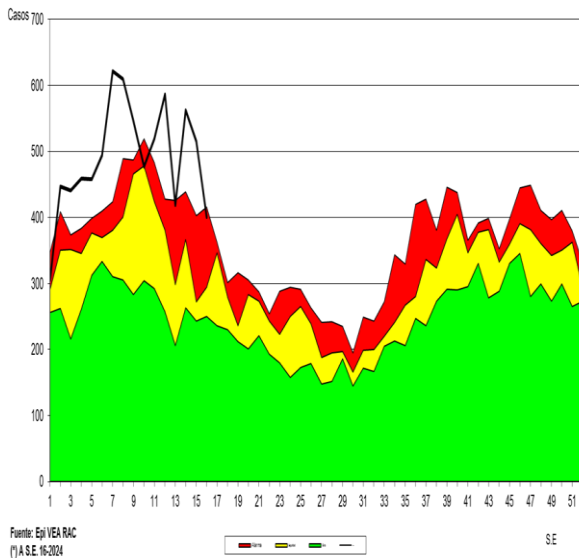
**Canal Endémico de Edas Acuosa < 5 Años
Provincia Arequipa 2017-2024***



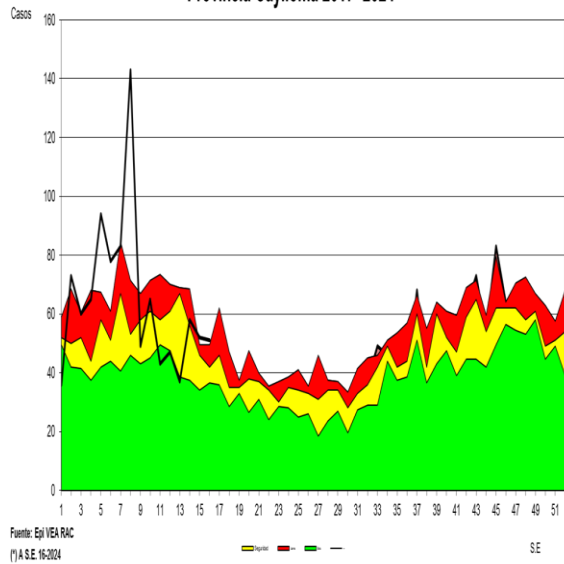
**Canal Endémico de Edas Acuosa < 5 Años
Provincia Caylloma 2017-2024***



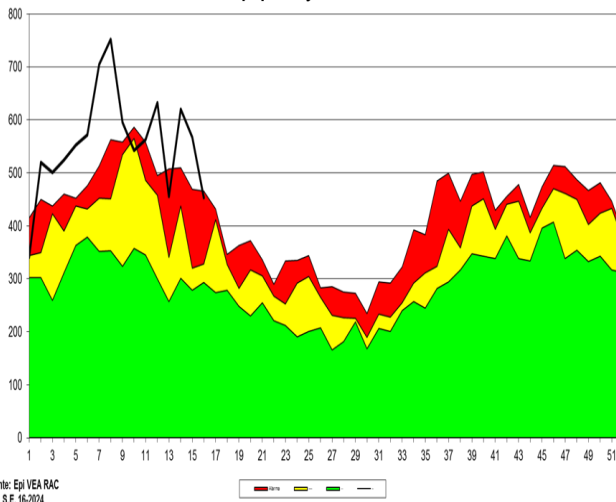
**Canal Endémico de Edas Mayores de 5 Años
Provincia Arequipa 2017-2024***



**Canal Endémico de Edas Mayores de 5 Años
Provincia Caylloma 2017-2024***



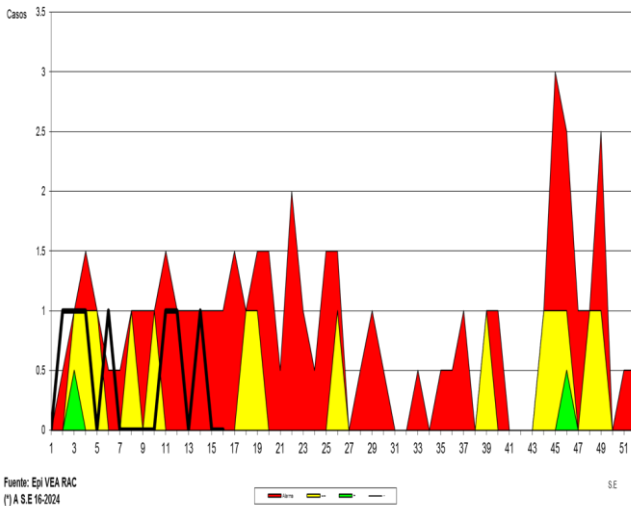
**Canal Endémico de Edas Mayores de 5 Años
Red Arequipa Caylloma 2017- 2024***



**ENFERMEDAD DIARREICA (EDA.) ACUOSA Y
DISENTERICA EN POBLACIÓN > DE 5 AÑOS**

Se notificaron **(453)** casos se observa disminución de casos en relación a la semana anterior en un 20%. Los distritos con mayor número de casos en la presente S.E. fueron: Cerro Colorado, Cayma y Socabaya. Comparando la semana actual con el promedio semanal de 7 años anteriores se observa incremento de casos 27%. Con una tasa de incidencia de 7 por mil mayores de cinco años, con **(8895)** casos acumulados hasta la semana epidemiológica 16. Encontrándonos aún en **zona de epidemia** según el canal endémico.

**Canal Endémico notificación de casos sospechosos de Sarampión-Rubéola
Red Arequipa Caylloma 2017 - 2024***



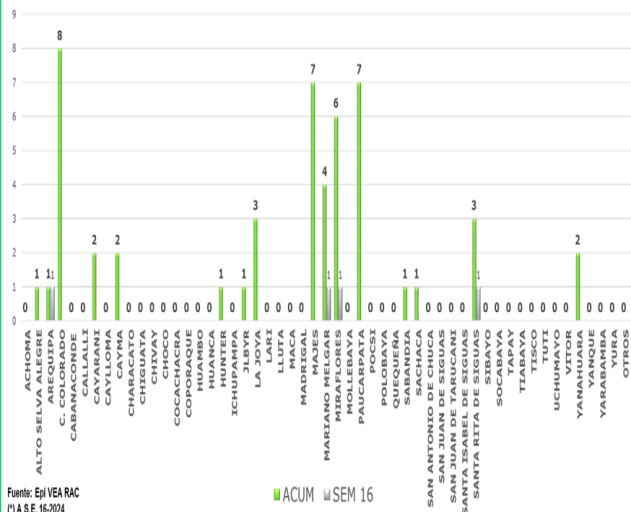
3.VIGILANCIA DE SARAPIÓN RUBEOLA

En la presente semana se notificaron (00) casos sospechosos de Sarampión. Total (07) casos sospechosos Sarampión-Rubéola notificados hasta la semana epidemiológica 15. Se realizo actividades de bloqueo, BAI y BAC: 07 de casos identificados.

Recomendación

Búsqueda activa de casos por diagnostico diferencial.

**Casos Notificados de Tuberculosis Red Arequipa Caylloma
semanas 1 a 16-2024***



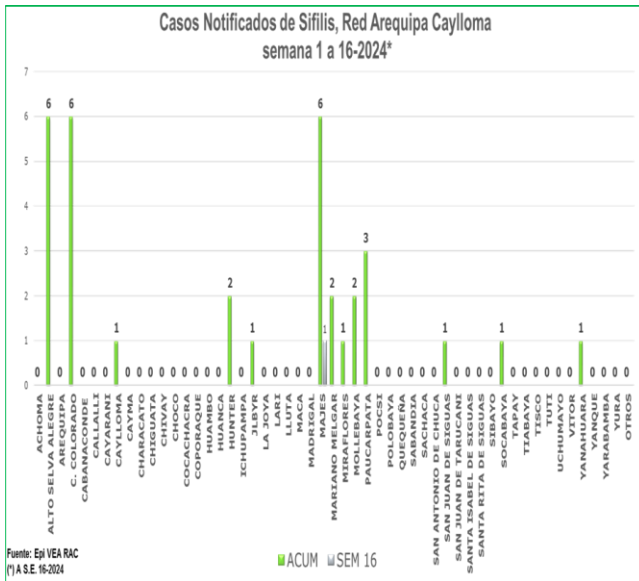
4. VIGILANCIA EPIDEMIOLOGICA DE TRASMISIBLES

TUBERCULOSIS

En la semana se tienen notificados **(04)** casos de tuberculosis. Se tiene un acumulado de **(50)** casos hasta la semana epidemiológica 16.

Recomendaciones

Realizar identificación temprana de casos a través de la búsqueda activa de casos en atenciones.
Promoción de la salud en medidas preventivas.



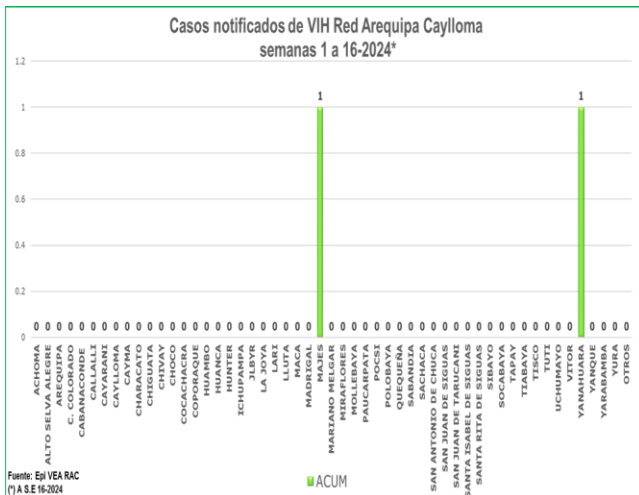
5. VIGILANCIA DE ITS-VIH

SIFILIS

En la semana epidemiológica 16 Notificación **(01)** casos.

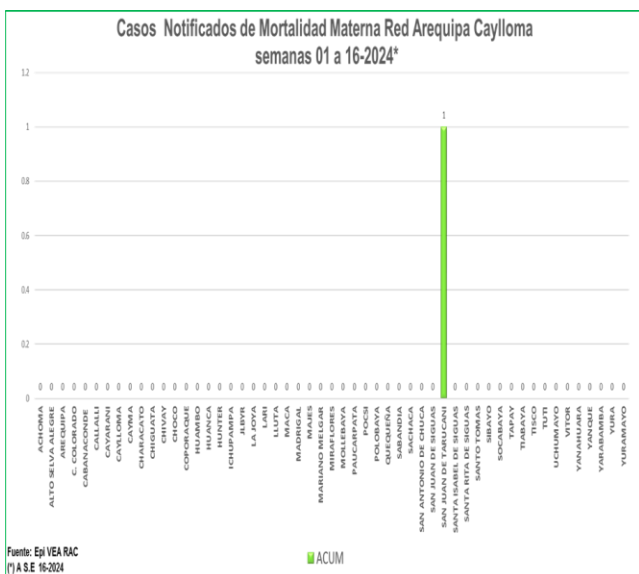
Se tiene acumulado **(33)** casos notificados, de las cuales **(07)** son gestante.

Recomendaciones: Sensibilizar a la población sobre el tema de ITS (sífilis) por el riesgo de sífilis congénita.



VIH

En la semana 16 notificación **(00)** caso. Acumulado **(02)** casos.



6. MATERNO PERINATAL

Semana 16 Notificación **00** casos mortalidad perinatal.

MORTALIDAD MATERNA: Notificación Negativa semana 16. Acumulado: **01** caso Micro red Chiguata

Recomendaciones
 Promoción del control prenatal en la comunidad.
 Seguimiento y control de neonatos y gestantes de riesgo.

VIGILANCIA DE NO TRASMISIBLES DE SALUD PUBLICA

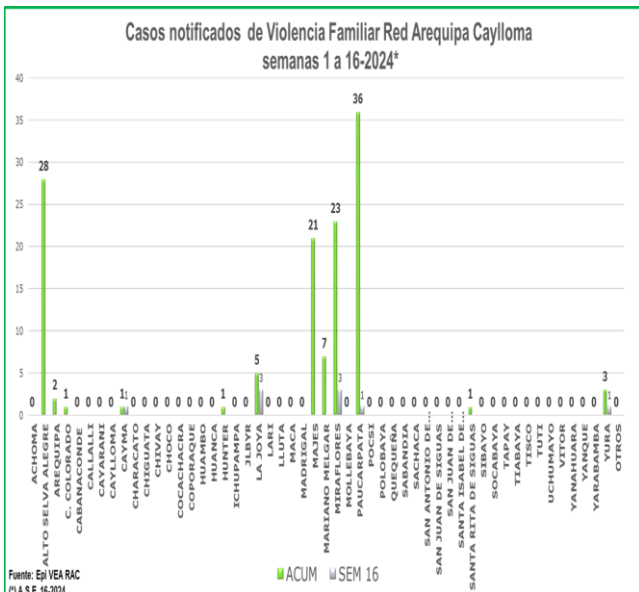
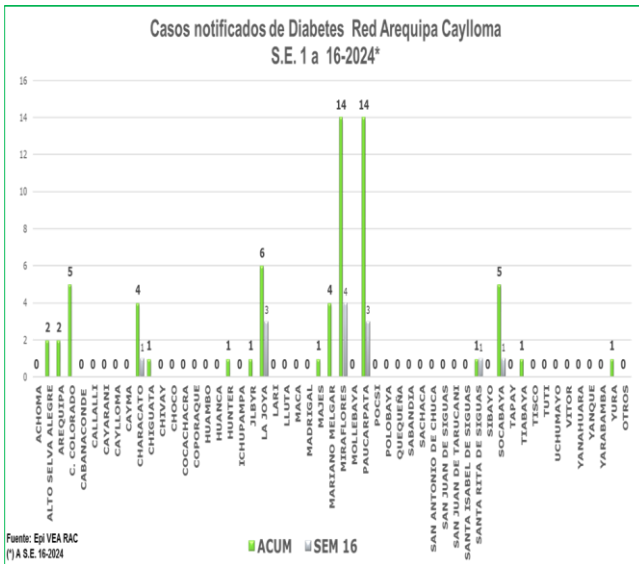
7. DIABETES

En la semana 16 se notificaron **(13)** casos. Acumulado hasta la semana epidemiológica 16 se tiene **(63)** casos.

Recomendación

Notificación de casos prevalentes

Promoción en estilos saludables de vida

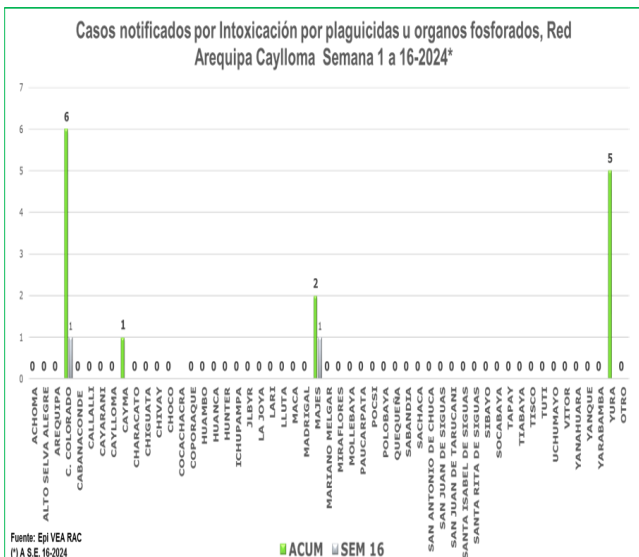


8. VIOLENCIA FAMILIAR

En la Semana 16 se tiene notificados **(09)** casos por Violencia familiar Teniendo un acumulado de **(129)** notificaciones.

Recomendación

Acciones de promoción de la salud en salud mental en prevención de la violencia familiar.



9. INTOXICACION POR PLAGUICIDAS u ORGANOS FOSFORADOS

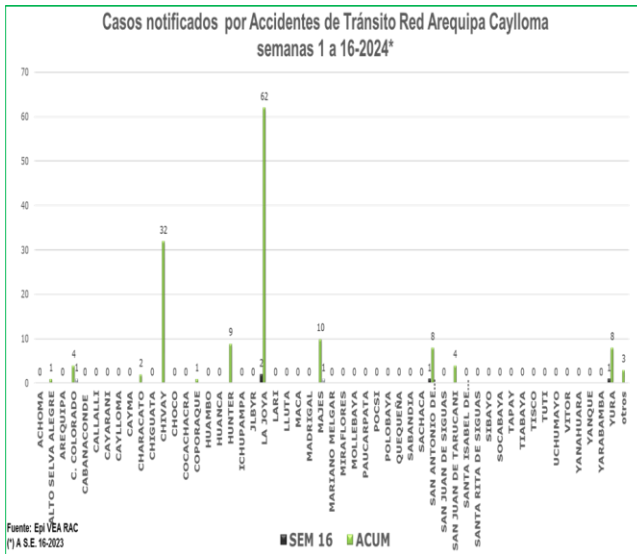
En la semana 16 notificación **(02)** casos.

Acumulados **(14)** casos.

Recomendaciones

Se debe analizar el problema para dar orientación a los fumigadores para prevenir intoxicaciones ocupacionales.

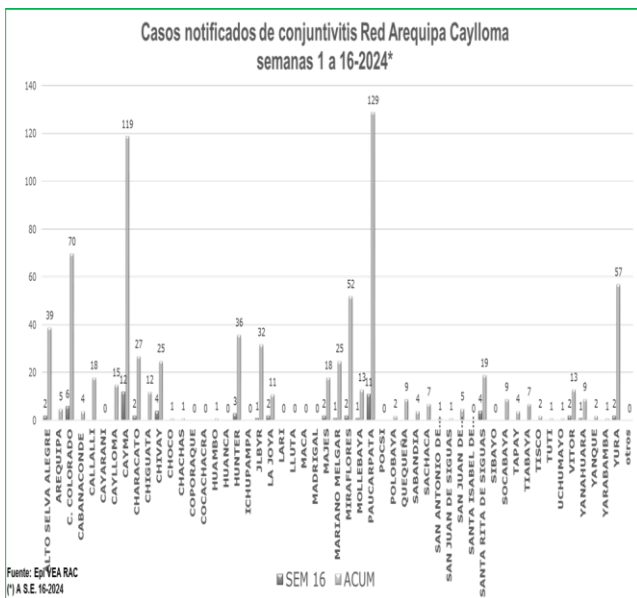
En el caso de intoxicaciones provocadas se debe trabajar el tema con salud mental



10. ACCIDENTES DE TRANSITO

En la semana 16 se notificaron (04) casos.

Teniendo un acumulado de (144) casos notificados por accidentes de tránsito. El distrito con mayor notificación de casos La Joya.



VIGILANCIA DE INTERES REGIONAL

11. CONJUNTIVITIS

En la presente semana se notificaron (58) casos de conjuntivitis. Teniendo un acumulado de (808) casos hasta la semana 16, siendo los distritos de Cayma y Paucarpata con mayor cantidad de casos notificados.

Recomendaciones:

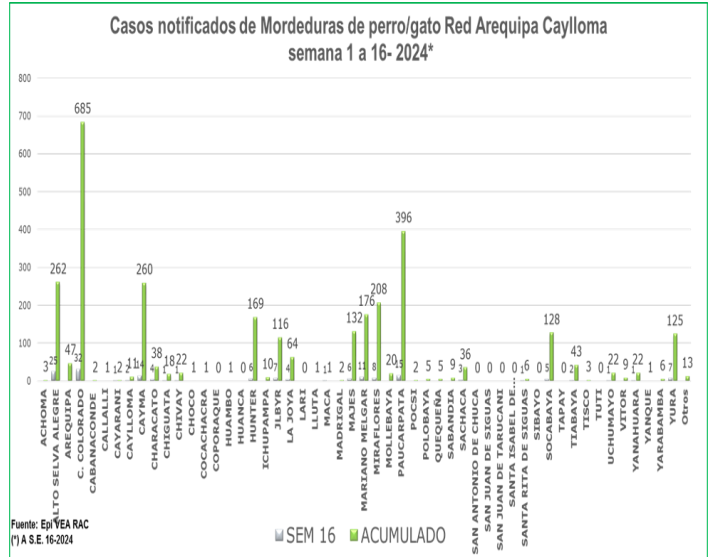
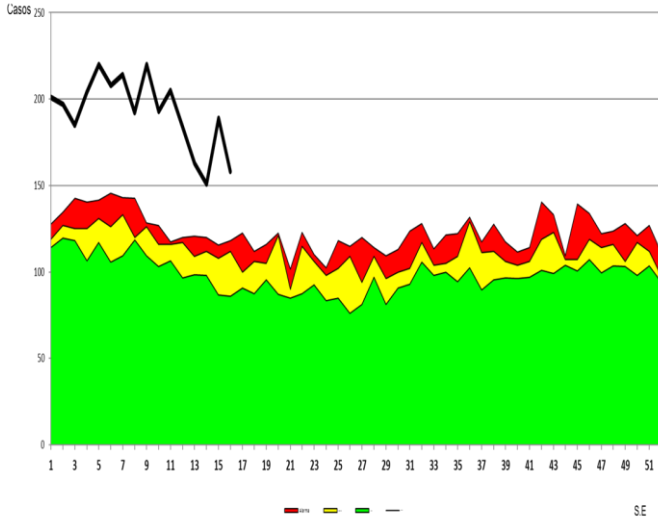
IEC en Medidas preventivas en el cuidado de los ojos.

12. CASOS DE MORDEDURA DE PERROS

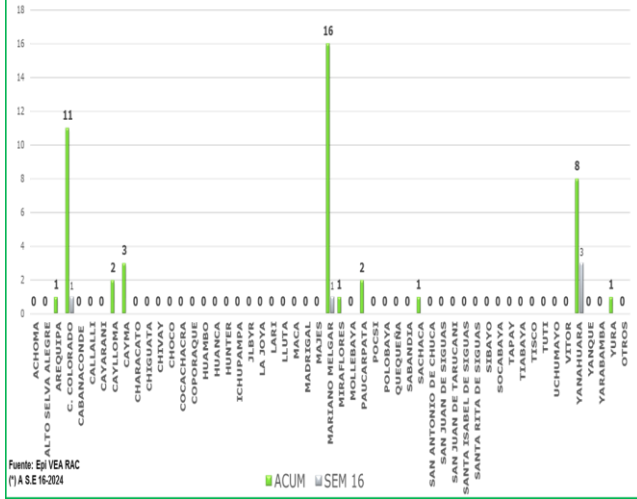
En la semana se tiene notificados (158) casos de personas mordidas por perro o gato, teniendo un acumulado de (3084) casos de personas mordidas hasta la semana epidemiológica 16. Se observa que hay disminución de notificación en 16% en referencia a la semana anterior, donde los distritos que notificaron mayor cantidad de casos son: Cerro Colorado y Paucarpata. Con el antecedente de rabia canina en la provincia se recomienda continuar con la vigilancia de personas mordidas que completen esquemas de vacunación y seguimientos respectivos de acuerdo a la normativa vigente. Comparando la semana actual con el promedio semanal de 7 años anteriores, se observa incremento de Casos de personas mordidas en 60 %. Encontrándonos en el canal endémico en zona de **alarma**.

Se tiene (03) casos de rabia canina, hasta esta semana.

**Canal Endémico de Mordedura de Perro
Red Arequipa Caylloma 2017-2024***



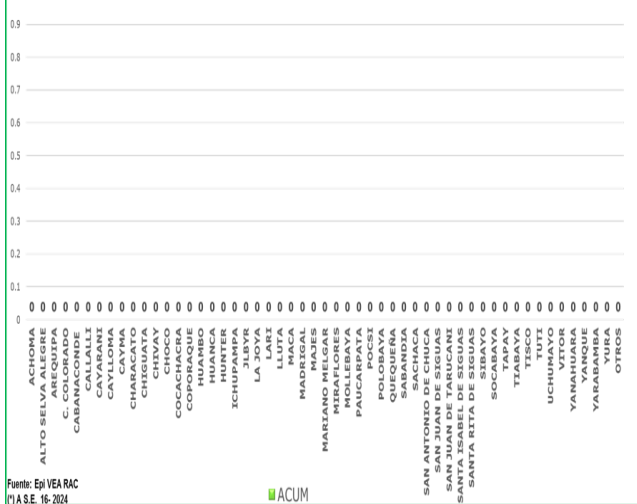
Casos notificados de Hipertensión Arterial Red Arequipa Caylloma S.E. 1 a 16-2024*



3. HIPERTENSIÓN ARTERIAL

Se tiene notificación **(05)** casos de Hipertensión Arterial. Acumulado **(46)** casos hasta la semana 16.

Casos notificados de Chagas Red Arequipa Caylloma S.E. 01 a 16 -2024*

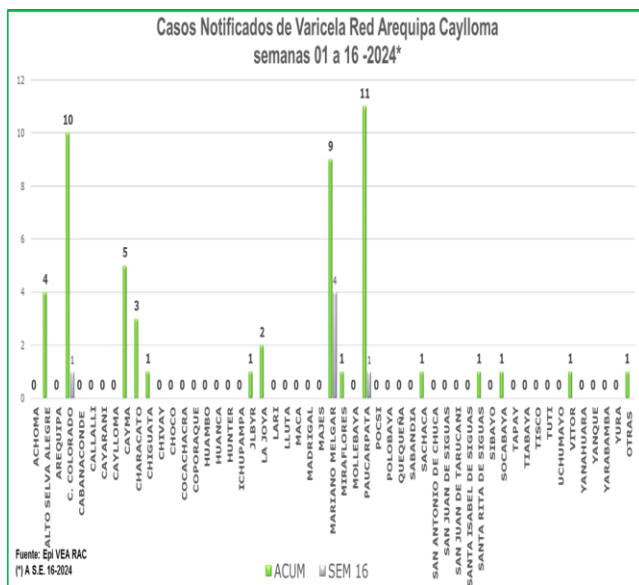


14. CHAGAS

En la semana 16 notificación **00** caso.

Recomendaciones:

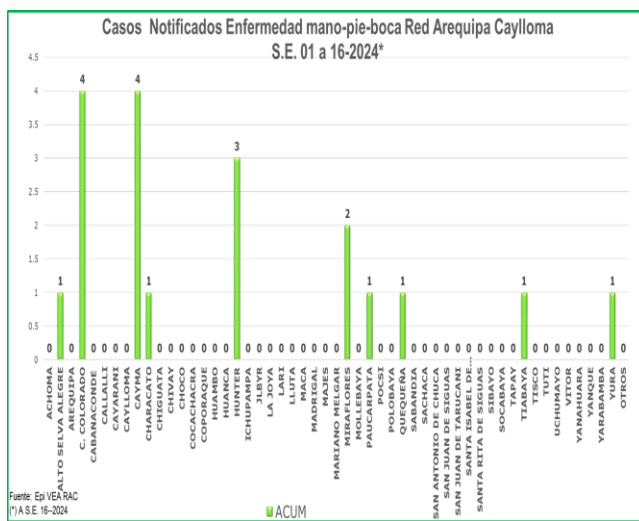
Búsqueda activa del Triatomino en viviendas de los distritos donde se han notificado casos, por los antecedentes de la presencia de Triatomino en la provincia.



15. VARICELA

En la semana 16 se ha notificado **(06)** casos.

Se tiene acumulado **(52)** casos hasta la semana 16.



16. Enfermedad mano-pie-boca

Se notificaron **(01)** caso en la semana 16. Se

tiene acumulado **(19)** casos notificados.

17. BROTES. Notificación **00** brotes en la semana 16.

18. OTROS EVISAP en la presente semana Notificación **Negativa**. Se a notificado 01 evento adverso: Huayco en Mina (Choco) que se realizó vigilancia post desastre.

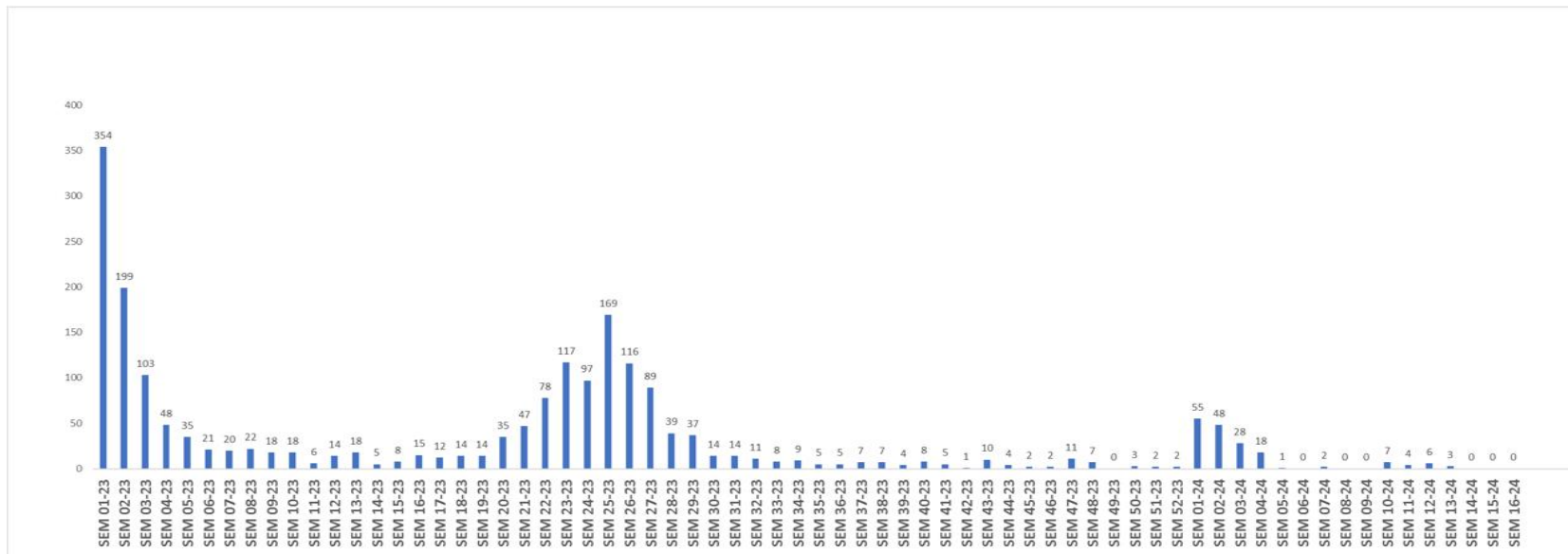
Recomendaciones

Las IPRES de la jurisdicción deben mantenerse alerta frente a cualquier evento de salud que requiera de nuestra intervención.

19. COVID 19



Consolidado de casos Confirmados SARSCOV Red de Salud Arequipa Caylloma S.E. 01 – 52-2023 a semana 16- 2024*



*Al 20 Abril del 2024, a las 00:00 Horas
Fuente: Notificación individual Microredes R.S.A.C.
Elaborado por: Oficina de Epidemiología de la R.S.A.C.



Se observa el comportamiento de COVID 19 en el 2023 se tuvo dos picos uno en las primeras semanas y el segundo entre las semanas 21 y 27 luego de esto observamos que la tendencia a sido a disminuir la notificación de casos) esto en todos los establecimientos de la Red de Salud Arequipa- Caylloma se tuvo un acumulado de **(1910)** casos notificados hasta la semana 52. Con la observación que los establecimientos de la Red no cuentan con pruebas para tamizaje. Se tiene la tendencia a incremento en la notificación de la semana 1 a 2 del 2024 En la semana 16 se tiene notificado **(00)** casos en el sistema noti covid, en la anterior semana se notificaron **(00)** casos. Acumulado se tiene **(172)** casos en el presente año.

RECOMENDACIONES.-

Mantener la vigilancia activa en la identificación de casos sospechosos de sarampión-rubeola. Todo caso con erupción febril y los diagnósticos diferenciales considerados en la norma.

Vacunación SPR para mejorar coberturas en primera y segunda dosis para garantizar la inmunidad en los menores de 5 años

Se debe fortalecer la vigilancia de EDAs para identificación de brotes de ETAS para las intervenciones correspondientes.

Monitoreo y control de agua de consumo humano de los puntos establecidos para asegurar la calidad de agua sobre todo en los distritos de mayor incidencia de EDAs.

Búsqueda de brotes por ETAS en caso de presentar casos elevados según perfil epidemiológico.

Continuar con las actividades de identificación y notificación de los diferentes eventos de salud pública que se encuentra en vigilancia.

Vacunación de grupos de riesgo con vacuna influenza, neumococo y Covid.

Realizar notificación de ESAVIS SEVEROS diario

Se recomienda a los establecimientos tener en cuenta las alertas emitidas por el CDC(Perú).

Alerta: AE -CDC-N° 01-2024

Alertar a los establecimientos de salud frente al riesgo de presentación de casos importados de sarampión-rubéola (SR) y síndrome de rubéola congénita (SRC) en el país, con la finalidad de intensificar las actividades de vacunación y de la vigilancia epidemiológica en todo el territorio nacional.

Alerta: AE -CDC-N° 02-2024 Incremento de casos de dengue en el país, 2024

Alertar al personal de los establecimientos de salud a nivel nacional ante la actual situación de dengue; a fin de intensificar y garantizar la implementación de las medidas de intervención integradas, que contribuyan al descenso de los casos.

Alerta: AE -CDC-N° 03-2024

Riesgo de presentación de trastornos de la regulación térmica corporal relacionados con las altas temperaturas ambientales en el país.

Alertar al personal de los establecimientos de salud del Ministerio de Salud, Gobiernos Regionales, EsSalud, Fuerzas Armadas, Policiales y clínicas privadas ante el riesgo de ocurrencia de trastornos de la regulación térmica relacionados a altas temperaturas ambientales (golpe de calor) en el país, con el fin de implementar acciones de vigilancia y difundir medidas de prevención y control ante la presentación de casos en la población

Alerta: AE- CDC- Nº 04 - 2024 Riesgo de introducción e incremento de enfermedades y otros eventos de importancia en salud pública (EVIAP) en el marco del Foro de Cooperación Económica de Asia Pacífico (APEC), 2024. Del 4 al 18 de Mayo

Alerta: AE- CDC- Nº 05- 2024 Alertar a los establecimientos de salud públicos y privados a nivel nacional sobre la presentación de casos confirmados de sarampión con la finalidad de intensificar las actividades de vacunación y de la vigilancia epidemiológica de sarampión-rubéola (SR) a través de la identificación de todo erupción febril.

Alerta: AE- CDC- Nº006 - 2024 Alertar a los establecimientos de salud públicos y privados a nivel nacional, ante la situación actual de epidemia de dengue en el país, con el fin de adoptar medidas integrales que contribuyan al control de la epidemia; así como el cuidado y seguimiento adecuado de los pacientes con dengue con signos de alarma y dengue grave.

Alerta: AE- CDC- Nº007 - 2024Alertar a los servicios de salud públicos y privados del país, frente al riesgo de infecciones asociadas a la atención de la salud, causadas por *Klebsiella pneumoniae* hiper virulenta portadora de genes de carbapenemasas en el Perú; a fin de detectar, notificar, controlar e implementar las acciones de prevención y control de infecciones en los servicios de salud.